

Commander une impression de brochures

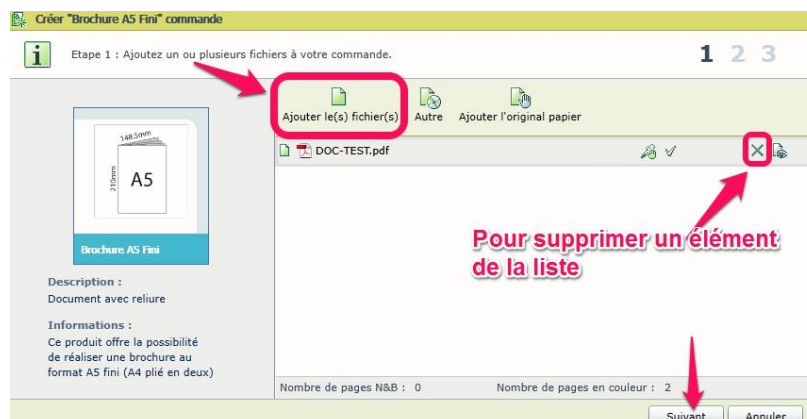
Brochures aux formats A4 ou A5 (produits finis)

Étape 1 : Préparez et ajoutez votre document

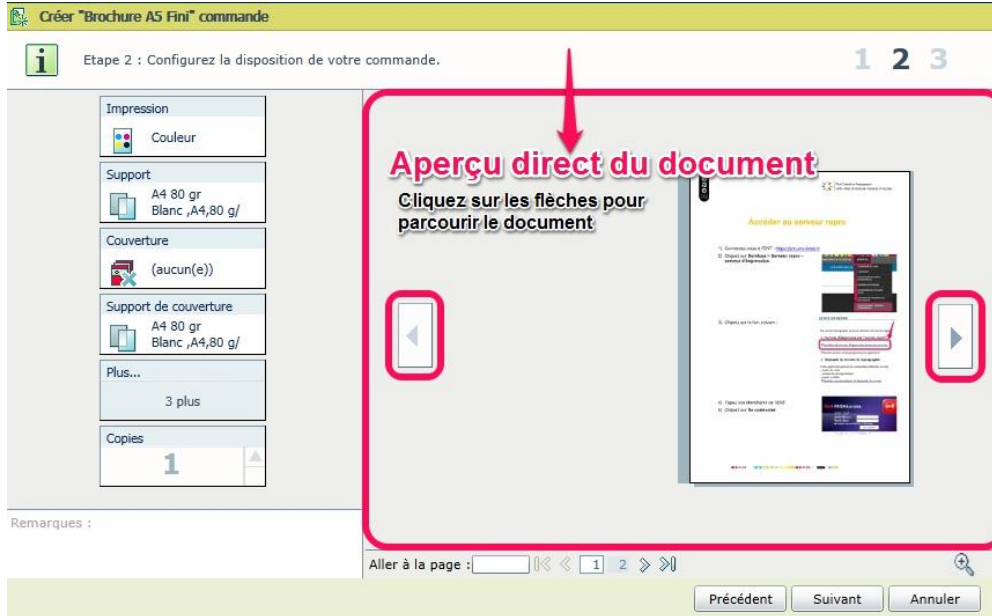
- 1) Pour une impression de document(s) numériques, convertissez le(s) document(s) au format PDF.
- 2) Sur l'écran d'accueil, placez la souris sur **Brochures**.
- 3) Cliquez sur le format de brochure que vous souhaitez.



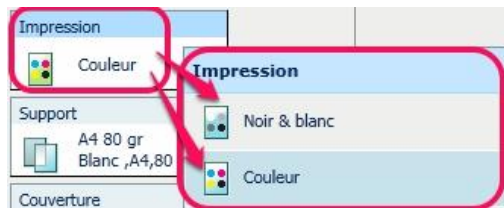
- 4) Cliquez sur **Ajouter le(s) fichier(s)**.
- 5) Cliquez sur **Suivant**.



Étape 2 : Configurez votre commande

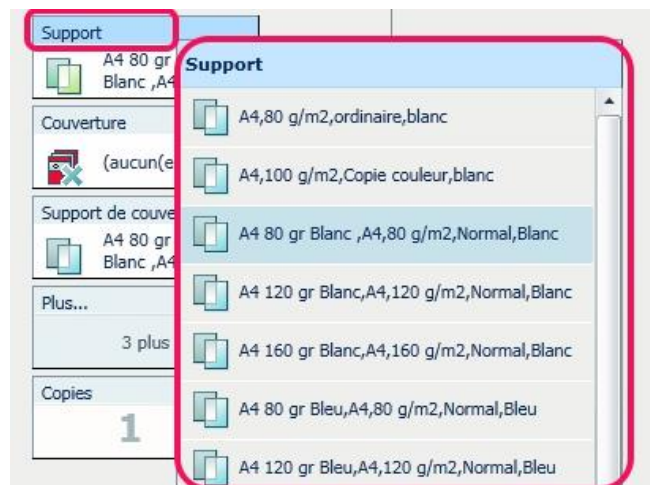


1) Dans **Impression** :



Cliquez sur **Noir & Blanc** ou **Couleur**.

2) Dans **Support** :



Cliquez sur le type de papier que vous souhaitez.

3) Dans **Couverture** :

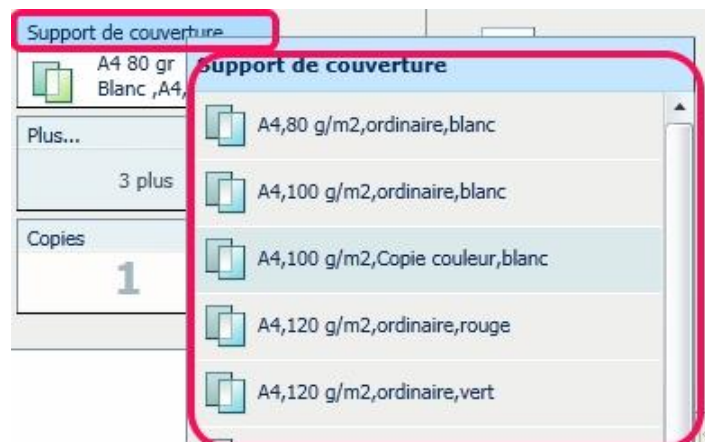


Couverture

- Si vous n'avez pas de couverture : Cliquez sur **(aucun(e))**.
- Si vous avez une couverture : Cliquez sur **Avant et arrière**.

4) Remplissez les informations suivantes uniquement si vous avez une couverture.

5) Dans **Support de couverture** :



Choisissez le type de papier utilisé pour la couverture.

6) Dans **Copies**, indiquez le nombre d'exemplaires à imprimer.



7) Cliquez sur **Suivant**.

Étape 3 : Configurez les paramètres de livraison

Créer "Brochure A5 Fini" commande

Étape 3 : Configurez les paramètres de livraison de votre commande

Récapitulatif des paramètres du document final 1 2 3

Support
A4 80 gr Blanc ,A4,80 g/ m2,Normal,Blanc
Support de couverture: A4 80 gr Blanc ,A4,80 g/

Finition
Aucune option de finition sélectionnée

Recto verso

Aperçu des avertissements

Notifications par e-mail :

Envoyer un e-mail lorsque le coût du travail est approuvé ou refusé	Non
E-mail lorsque le travail est accepté	Non
E-mail lorsque le travail est prêt	Non
Demander une épreuve PDF	Non
Devis du travail demandé	Non

Estimation du coût :

Pages de l'original	2
Coût estimé	0,208 EUR
Le travail est payé	Non

Paramètres généraux :

Nom du travail

Centre de Coût

Sujet d'examen

Cliquez ici pour cacher une étape

1) Dans **Estimation du coût** :

Estimation du coût :	
Pages de l'original	2
Coût estimé	0,038 EUR
Le travail est payé	Non

Vous pouvez voir le nombre de pages du document original et le coût du travail estimé.

2) Dans **Paramètres généraux** :

Paramètres généraux :	
Nom du travail	<input type="text" value="Documentation Test"/>
Centre de Coût	<input type="text"/>
Sujet d'examen	<input type="checkbox"/>

- > Dans **Nom du travail** : Saisissez un nom pour identifier la commande.
- > Dans **Centre de coût interne** : - Cliquez sur le service payant la commande.
- Cliquez sur **(aucun(e))** si le centre n'est pas interne.
- > Dans **Centre de coût externe** : - Cliquez sur le service payant la commande.
- Cliquez sur **(aucun(e))** si le centre n'est pas externe.
- > Dans **Sujet d'exam** : Cochez s'il s'agit d'un sujet d'examen.

3) Dans **CFC** > **Droits d'auteurs** :



The screenshot shows a form titled 'CFC' with the following fields:

- Droits d'auteur(s)**: A dropdown menu currently set to 'Non'.
- Editeur**: A text input field.
- Auteur(s)**: A text input field.
- Titre**: A text input field.
- Nb de pages A4 copiées**: A text input field with the value '0' and a small icon to its right.

Le document est-il soumis aux droits d'auteur ?

Votre réponse n'a aucune incidence sur le tarif qui reste le même pour les deux cas.

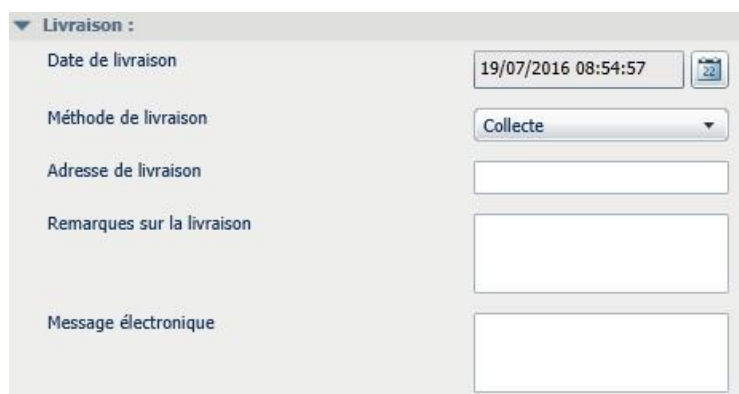
Ces informations servent au CFC pour redistribuer les droits déjà versés par l'UBO aux auteurs.

Oui : > Indiquez l'éditeur, l'auteur et le titre dont est issu le document.

> Dans **Nb de pages A4 copiées** : indiquez le nombre de pages issues du document d'origine qui ont été copiées dans le document à

Non : Passez à l'étape **3) Livraison**.

4) Dans **Livraison** :



The screenshot shows a form titled 'Livraison' with the following fields:

- Date de livraison**: A date and time selector showing '19/07/2016 08:54:57' and a calendar icon.
- Méthode de livraison**: A dropdown menu currently set to 'Collecte'.
- Adresse de livraison**: A text input field.
- Remarques sur la livraison**: A large text area.
- Message électronique**: A text input field.

Date de livraison :

Indiquez la date de livraison (48 heures ouvrées minimum).

Lieu de production :

Choisissez un centre de reprographie.

Lieu de livraison :

Choisissez le lieu où vous voulez recevoir votre commande.

Vérifiez la possibilité de livraison pour les tirages faits sur Brest et à livrer sur Quimper.

Remarques sur la livraison :

Indiquez le type de livraison que vous souhaitez.

Message électronique :

Ajoutez des détails supplémentaires si besoin.

5) Dans **Coût du travail estimé**, cliquez sur **Estimer le coût du travail** pour évaluer le coût.

6) Cliquez sur **Soumettre**.

7) Votre commande s'affiche dans le tableau **Commandes**.

Commandes						
Numéro de commande	Nom de la commande	Date de soumission	Date de livraison	Statut de la commande	Actions	
209	DOC-TEST	19/07/2016 09:22:14	19/07/2016 08:54:57	Nouveau	Vue Ouvrir Supprimer	
208	DOC-TEST	15/07/2016 13:27:50	21/07/2016 13:00:00	Nouveau	Vue Ouvrir Supprimer	

Annotations:
 - A red box highlights the document icon in the first column of the first row.
 - A red arrow points from the document icon to the text "Commande brochure".
 - A red arrow points from the "Ouvrir" button to the text "Ouvrir le ticket de commande".
 - A red arrow points from the "Supprimer" button to the text "Supprimer".
 - A red arrow points from the "Ouvrir" button to the text "Voir le document final".

8) Pour modifier la commande, cliquez sur **Ouvrir**.